

## ZASADY BEZPIECZEŃSTWA

- Przed rozpoczęciem pracy z urządzeniem należy zapoznać się z zasadami bezpieczeństwa, zaleceniami producenta i instrukcją obsługi. Instrukcje te należy zachować i korzystać z nich w przypadku jakichkolwiek wątpliwości dotyczących obsługi urządzenia.
- Urządzenie należy ustawić na stabilnym i odpowiednio wytrzymałym podłożu.
- Urządzenie należy chronić przed wilgocią i kurzem.
- Nie wolno ustawiać urządzenia w pobliżu urządzeń grzejnych lub wentylacyjnych.
- Nie wolno używać urządzenia w pobliżu łatwopalnych gazów lub cieczy.
- Urządzenie można zasilać wyłącznie oryginalnym kablem. Gniazdo sieciowe powinno posiadać sprawne uziemienie. Napięcie zasilające musi być zgodne z parametrami podanymi na tabliczce znamionowej znajdującej się na obudowie maszyny. Nieprzestrzeganie powyższej zasady może grozić porażeniem prądem i pożarem.
- Należy chronić przewód zasilający urządzenie przed uszkodzeniem, nie należy ciągnąć za kabel przy przenoszeniu urządzenia i wyciąganiu wtyczki z gniazdka.
- Dokonywanie zmian w instalacji elektrycznej urządzenia lub kablu zasilającym grozi porażeniem prądem.
- Całkowite wyłączenie urządzenia następuje po wyjęciu wtyczki z sieci.
- Urządzenie należy wyłączyć z sieci, jeśli nie jest używane przez dłuższy czas lub gdy jest przenoszone.
- Przed zdjęciem osłon z maszyny konieczne należy wyjąć wtyczkę z gniazdka sieciowego.
- Nie wolno dotykać grzałki – **niebezpieczeństwo porażenia**.

- Po wyjęciu czcionek zamocowanych w ramce ze szczeliny grzewczej w celu ich wymiany należy odczekać 5-10min, aby upewnić się, że elementy wystygły - **niebezpieczeństwo porażenia**.
- Urządzenie należy trzymać poza zasięgiem dzieci.
- Nie wolno używać urządzenia do innych celów niż określone w instrukcji obsługi.
- Należy kontrolować sprawność urządzenia. W przypadku zauważenia jakichkolwiek nieprawidłowości w pracy, należy skontaktować się z serwisem.
- Urządzenie jest przeznaczone wyłącznie do pracy w pomieszczeniach zamkniętych, w temperaturze pokojowej.
- Urządzenie należy obsługiwać zawsze zgodnie z ogólnymi zasadami BHP.
- Wszelkich napraw urządzenia może dokonywać jedynie osoba uprawniona.

## INFORMACJE OGÓLNE

Urządzenie PalmPress jest przeznaczone do wykonywania złoceń na okładkach Metalbind typu Business, okładkach i grzbietach CDcover oraz samoprzylepnych etykietach na CD - CDlabels.

### Transport i przechowywanie:

- PalmPress jest urządzeniem biurowym zasilanym elektrycznie, przystosowanym do pracy w warunkach biurowych. Zarówno maszyna, jak i opakowanie nie powinny być narażane na wilgoć (np. deszcz)
- W przypadku zawilgocenia lub zalania maszyny konieczne jest przekazanie urządzenia do serwisu w celu dokonania przeglądu aby uniknąć ryzyka porażenia prądem
- Opakowanie zabezpiecza maszynę, jednak zaleca się ostrożne obchodzenie się z urządzeniem.

## Instalacja:

- Urządzenie nie wymaga demontażu zabezpieczeń transportowych
- Zaleca się przechowywanie opakowania na wypadek ponownego transportu
- PalmPress jest urządzeniem przystosowanym do pracy w warunkach biurowych
- Maszynę należy ustawić na płaskiej i stabilnej powierzchni
- Gumowe nóżki urządzenia zapobiegają porysowaniu podłoża i nie pozostawiają śladów
- Jeżeli maszyna była narażona na ujemne temperatury, to przed pierwszym włączeniem do sieci należy odczekać kilkadziesiąt minut – może wystąpić skroplenie się pary wodnej na zimnych metalowych elementach
- Dla bezpieczeństwa operatora urządzenie można zasilać wyłącznie oryginalnym kablem. Gniazdo sieciowe powinno posiadać sprawne uziemienie. Napięcie zasilające musi być zgodne z parametrami podanymi na tabliczce znamionowej znajdującej się na obudowie maszyny. Nieprzestrzeganie powyższej zasady może grozić porażeniem prądem i pożarem.

## Przygotowanie do pracy:

1. Włącz wtyczkę do źródła zasilania.
2. Włącz zasilanie przełącznikiem umieszczonym obok kabla.
3. Zaczekaj, aż lampka sygnalizacyjna (3) zaświeci się.
4. Urządzenie jest gotowe do pracy.

### Uwaga!

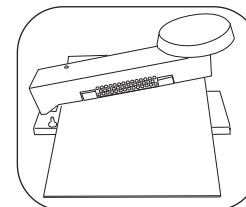
*W przypadku pracy ciągłej urządzenia lampka (3) po pewnym czasie wyłącza się, a następnie ponownie włącza. Nie ma to wpływu na działanie urządzenia i ciągłość pracy. Jedynie po włożeniu ramki z nowymi (nienagrzanymi) czcionkami zalecamy odczekać, aż lampka (3) załączy się na nowo (aby mieć pewność, że czcionki odpowiednio się nagrzały).*

## Przygotowanie do złoceń:

### A. Złocenie na okładkach Business

1. Na kołki (5) nałóż nakładkę do złoceń na okładkach (A) - na nakładce znajduje się naklejka z literą „A“.
2. Dosuń okładkę, na której zamierzasz tłoczyć, do kołków (5), w ten sposób napis zostanie wyzłocony centralnie - w równej odległości od brzegów okładki (pod warunkiem, że czcionki w ramce zostały wyśrodkowane).

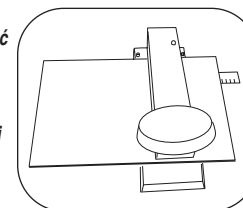
**Uwaga!**  
Pamiętaj, aby do kołków (5) dosunąć dłuższą krawędź okładki.



3. Przy użyciu linijki naniesionej na nakładce (A) ustal wysokość, na której powinien pojawić się napis.

### Uwaga!

*Linijka pokazuje odległość brzegu okładki od środka ramki z czcionkami (np. ustawiając okładkę na pozycji 7, środek ramki będzie znajdował się w odległości 7 cm od krawędzi okładki).*



### B. Złocenie na okładkach CDcover

1. Na kołki (5) nałóż nakładkę do złoceń na okładkach (A).
2. Następnie, na nakładkę (A) i kołki (5) nałóż przystawkę umożliwiającą tłoczenie na okładkach CDcover (B) - oznaczone naklejką „B“.

### Uwaga!

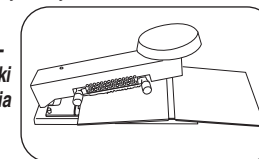
*W zależności od rodzaju okładki CDcover użyj odpowiednich otworów w przystawce (B):*

- używając okładki CDcover Business bez marginesu (oklejonej jednolitą okleiną) użyj otworów umieszczonych bliżej zagięcia przystawki
- używając okładki CDcover z marginesem (wszystkie pozostałe - z motywami graficznymi i jednokolorowym marginesem przy grzbiecie) użyj otworów umieszczonych dalej od zagięcia przystawki

3. Rozłóż okładkę dosuń ją do przystawki (B) w sposób pokazany na rysunku.

### Uwaga!

*Zwróć uwagę, aby bezpośrednio do przystawki była dosunięta przednia strona okładki (nie zawierająca plastiku).*



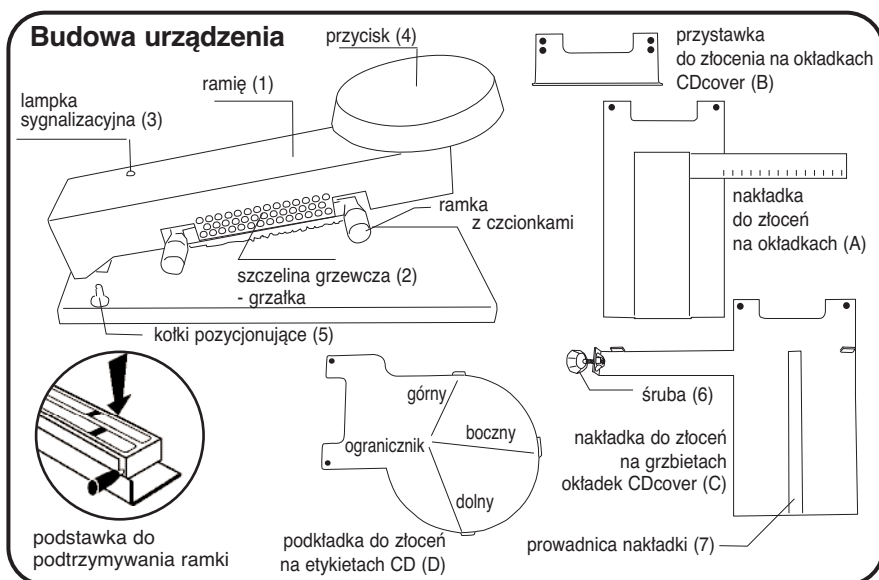
4. Przy użyciu linijki naniesionej na nakładce (A) ustal wysokość, na której powinien pojawić się napis.

### Uwaga!

*Linijka pokazuje odległość brzegu okładki od środka ramki z czcionkami (np. ustawiając okładkę na pozycji 7, środek ramki będzie znajdował się w odległości 7 cm od krawędzi okładki).*

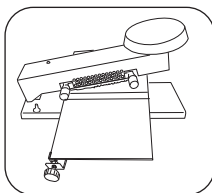
### C. Złocenie na grzbietach CDcover

1. Rozłóż okładkę, połóż ją na nakładce do złoceń na grzbietach CDcover (C) w ten sposób, aby tylna, plastikowa część okładki (przeznaczona do przechowywania płyty) znajdowała się przy śrubie (6), zaś grzbiet okładki był nałożony na prowadnicę na nakładce (7).
2. Lekko dokręcając lub odkręcając śrubę (6) ustal wysokość, na której powinien pojawić się napis na grzbiecie



### Uwaga!

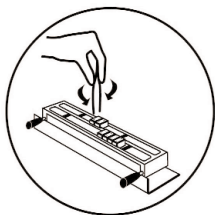
Wysokość linii napisu wskazuje krawędź wgębenia w prowadnicy nakładki.



3. Na kołki (5) nałóż nakładkę (C) wraz z okładką.

### Uwaga!

Do złoceń na grzbietach CDcover używaj tylko czcionek w rozmiarze 3,2 mm



(Czcionki o rozmiarach 3,2 i 4 mm, ze względu na małe wymiary, mają tylko jeden otwór – na dole).

### Uwaga!

Do złoceń na grzbietach CDcover i etykietach CDlabel używaj tylko czcionek w rozmiarze 3,2 mm

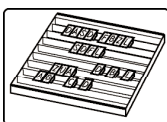
2. Wyśrodkuj czcionki w ramce, a następnie unieruchom je za pomocą ograniczników ramki (dokręcając załączonym śrubokrętem śruby ograniczników).

### Uwaga!

Zwróć uwagę, aby dokładnie docisnąć czcionki ogranicznikami.

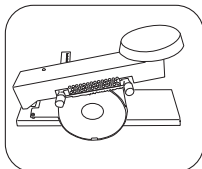
### Uwaga!

Aby ułatwić przechowywanie czcionek i utrzymanie ich w określonym porządku, sugerujemy używanie przenośnej kasety (patrz rys.). Ułożenie czcionek w kasecie pozwala na szybkie odnalezienie żądanej litery i zapobiega zagubieniu czcionek.



### D. Złocenie na CD labels - samoprzylepnych etykietach na płyty CD i DVD.

1. Na kołki (5) nałóż nakładkę do złoceń na okładkach (A).
2. Następnie, na nakładkę (A) i kołki (5) nałóż nakładkę do złoceń na etykietach CD (D) oznaczoną naklejką „D”.
3. Pomiędzy ograniczniki nakładki (D) włóż etykiety na której zamierzasz złocić.



### Uwaga!

Dosuń etykietę do górnego i bocznego ogranicznika nakładki (D), jeśli zamierzasz wyzłocić 2 linijki tekstu (tekst powinien być ułożony w górnej i środkowej linii ramki 3L3.2). Dosuń etykietę do dolnego i bocznego ogranicznika nakładki (D), jeśli zamierzasz wyzłocić 3 linijki tekstu. Takie ułożenia zapewniają optymalne wyśrodkowanie złoczonego napisu.

### Uwaga!

Do złoceń na etykietach służą jedynie czcionki 3,2 mm.

### Przygotowanie czcionek do złocenia

1. Wyciągnij ramkę ze szczeliny grzewczej i połóż ją na podstawce. W ten sposób możesz wygodnie układać czcionki w ramce.

### Uwaga!

Jeżeli ramka i/lub czcionki były wcześniej używane albo znajdowały się w szczelnie grzewczej w czasie nagrzewania urządzenia, poczekaj 5-10 min., aż wystygną. Dlatego też rekomendujemy zakup kilku zestawów czcionek, ramek i podstawek.

2. Do ramki włóż czcionki w taki sposób, aby skomponować odpowiedni tekst.

### Uwaga!

Do wyjmowania i wkładania czcionek służą dołączone szczypce. Końcówki szczypiec dołączonych do zestawu wkładaj w otwory w czcionkach (patrz rysunek).

Otwory pozwalają też odróżnić górę od dołu czcionki. Otwór na dole czcionki jest większy lub przesunięty bliżej krawędzi.

### Złocenie:

1. Włóż ramkę do szczeliny grzewczej (2).

### Uwaga!

Ramka może być włożona z obu stron ramienia, zależnie od tego, w którą stronę ma być skierowany wyzłoczony napis.

2. Poczekaj 3 min., aż czcionki się nagrzeją.

### Uwaga!

Jeśli po 3 min. lampka (3) nadal się nie świeci, poczekaj do jej zaświecenia i dopiero wtedy rozpocznij dalszą pracę.

3. W miejscu, gdzie chcesz wyzłocić napis połóż odcięty kawałek folii.
4. Za pomocą przycisku (4) dociśnij ramię (1) do okładki/etykiety i przytrzymaj je przez około 1-2 sekundy.
5. Podnieś ramię (1), wyciągnij wyzłoczoną okładkę / etykietę.

### Uwaga!

Po wykonaniu złocenia zalecamy przetrzeć miękką szmatką wyzłoczony napis aby usunąć resztki folii.

### Konserwacja:

Maszyna nie wymaga smarowania ani przeglądów serwisowych. Punkty wymagające smarowania zostały zakonserwowane fabrycznie. Obudowa maszyny pokryta jest lakierem proszkowym. Do czyszczenia można używać ogólnie dostępnych środków. Nie stosować rozpuszczalników!

### Dane techniczne:

Zasilanie: 230 V,  
Średni pobór mocy: 50W  
Max pobór mocy: 300W



## PalmPress 01

## INSTRUKCJA OBSŁUGI

## USERS MANUAL